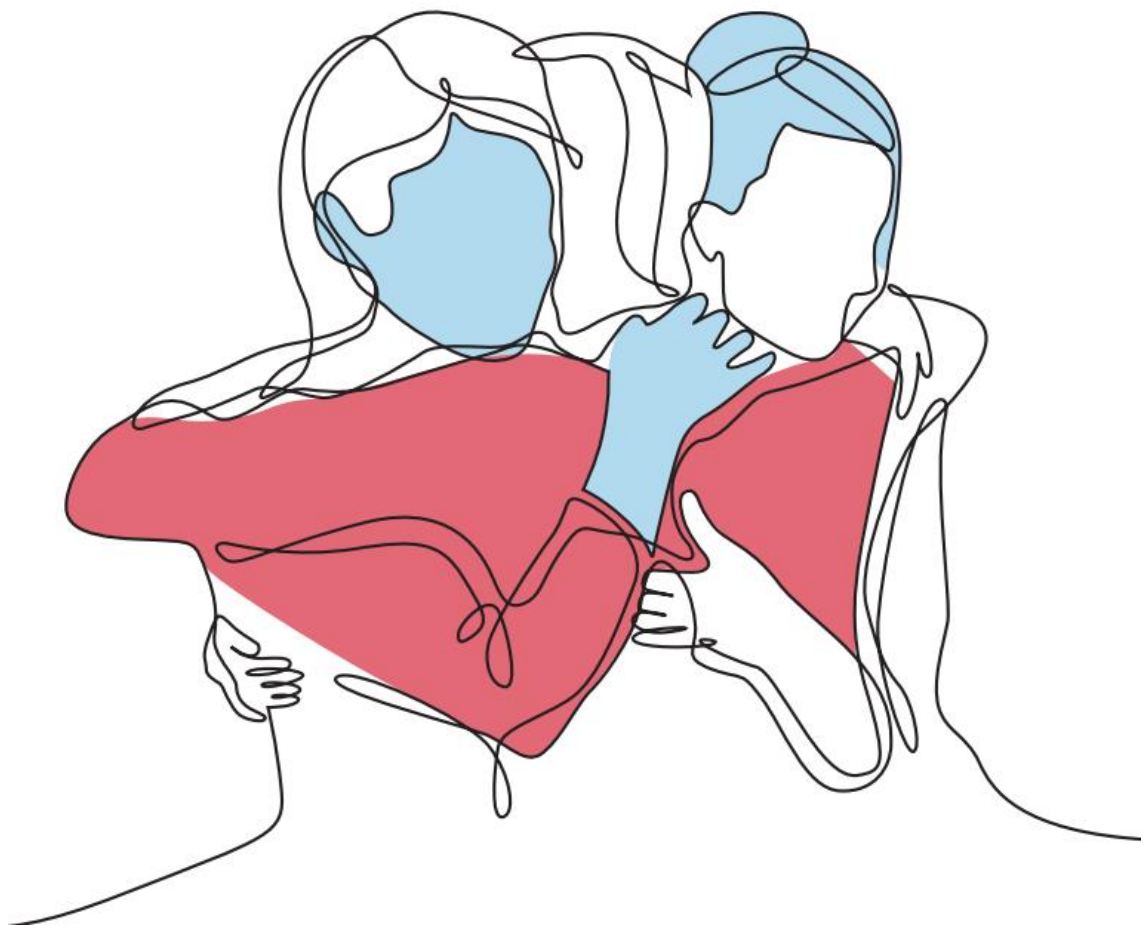


RECHERCHE – SOCIÉTÉ ET POLITIQUES DE SANTÉ –  
ACTIONS POUR LES PERSONNES MALADES - PRÉVENTION ET PROMOTION DU DÉPISTAGE

# Rapport d'activité

## 2023

### Comité de Seine-et-Marne

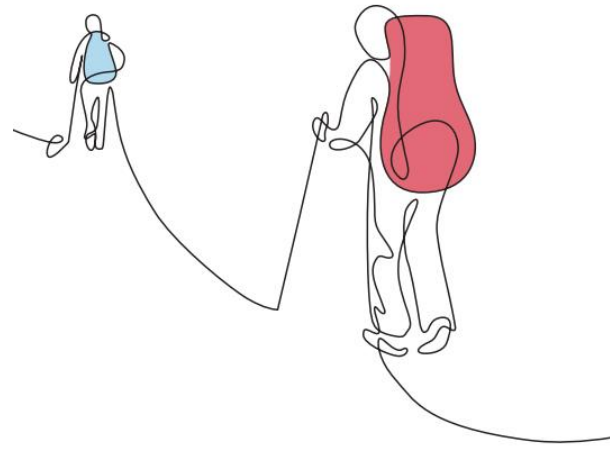


# SOMMAIRE

<b>INTRODUCTION</b>	<b>1</b>
<b>LE COMITE DE SEINE-ET-MARNE DE LA LIGUE CONTRE LE CANCER</b>	<b>2</b>
<b>RECHERCHE</b>	<b>3</b>
<b>ACCOMPAGNER POUR AIDER</b>	<b>6</b>
<b>MOBILISER POUR AGIR</b>	<b>9</b>
<b>PREVENIR POUR PROTEGER</b>	<b>10</b>
<b>COMMUNICATION ET MARKETING</b>	<b>13</b>
<b>PERSPECTIVES</b>	<b>15</b>



# INTRODUCTION



**Le Comité a poursuivi son action sur les missions essentielles de la Ligue : prévention - recherche - aides aux malades.**

**Grace à nos généreux donateurs, la recherche a été financée pour 555 213,00 € soit 79 % du budget. Les sommes allouées aux différentes équipes le sont sur différents types de cancers dont les cancers pédiatriques.**

**La bonne gestion et le bon fonctionnement du Comité sont assurés grâce aux deux salariées et aux bénévoles (plusieurs en 2023 se sont investis dans l'aide aux malades après avoir suivi les formations adéquates) et également grâce à l'intégrité et à l'implication du Conseil d'Administration.**

**Nous avons accueilli en 2023, plusieurs nouveaux bénévoles et également deux nouveaux administrateurs.**

**L'Etat de nos finances est sain et nous permet ainsi d'assurer toutes nos missions sociales, dont principalement la recherche.**

**Afin d'avancer sur les causes diverses de la maladie pour mieux la prévenir, et également sur l'amélioration des divers traitements qui permettent à ce jour l'amélioration des divers traitement en vue de guérison.**

# LE COMITE DE SEINE-ET-MARNE DE LA LIGUE CONTRE LE CANCER



Partout en France, la Ligue est sur tous les fronts de la maladie : elle initie et finance des projets de recherche ; informe, sensibilise, participe à la prévention des risques de cancer ; apporte des aides concrètes aux personnes malades et à leurs proches et œuvre auprès des institutions et des entreprises afin de promouvoir les droits des usagers du système de santé et l'éducation à la santé.

Membre de la Ligue nationale, le Comité de Seine-et-Marne est autonome et indépendant financièrement et contribue à l'ensemble des missions de la Ligue en menant des actions de terrain dans son département. Le Comité de Seine-et-Marne est dirigé par un Conseil d'administration composé de bénévoles élus par l'Assemblée Générale des adhérents-donateurs. Au 31 décembre 2023, le Conseil d'administration est composé de :

**Présidente : Mme Marie-France PLAZANET**

**Membres élus :**

**Mr Guy DHORBAIT** – Trésorier  
**Mr Paul VITANI** - Secrétaire Général  
**Mme Françoise BEROT** - Vice-Présidente  
**Mme Marie-Christine AYARD-JOLY**  
**Dr Jean-Michel CAYLA**  
**Mr Thierry CHAUFFOUR**  
**Mr José DA ROCHA**  
**Mr Jean-Pierre DARRICAU**  
**Mme Marie-Pierre DE PROST**  
**Mme Véronique FAYEN** – Représentante de la Ligue Nationale  
**Mme Carole IRIS**  
**Mr Pascal IRIS**  
**Dr Christine LE FOLL**  
**Dr Christian THEODORE**  
**Mme Catherine VANNEVILLE**

**3 365**  
adhérents

**16**  
administrateurs

**43 bénévoles**  
ou volontaires

**2 salariées**  
soit 1,6 ETP

## FINANCEMENT DES MISSIONS SOCIALES

**RECHERCHE**

**555 213€**

**AIDE AUX MALADES  
ET AUX PROCHES**

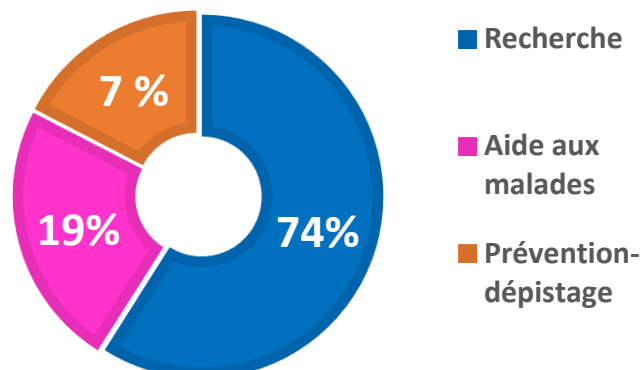
**140 675€**

**PREVENTION-DEPISTAGE**

**51 261€**

**TOTAL**

**747 149€**



# RECHERCHE



**En 2023, la Ligue contre le cancer demeure le 1er financeur associatif indépendant de la recherche en cancérologie**

Le budget global consenti par le Comité pour le soutien à la recherche concerne des actions nationales, regroupant des subventions et des allocations de recherche, accordées dans le cadre d'appels à projets nationaux et de plusieurs partenariats. Ce sont des équipes labellisées par la Ligne nationale contre le cancer.

**En Seine-et-Marne**

**555 213 EUROS**

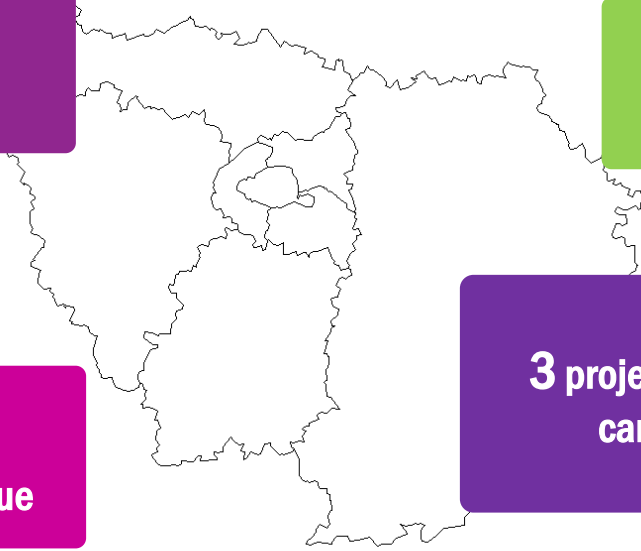
dédiés à des  
**PROJETS NATIONAUX**

**14 équipes  
labellisées**

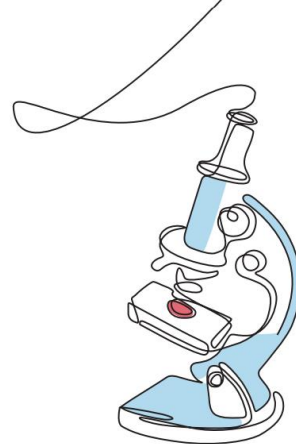
**12 doctorants**

**3 projets de  
recherche clinique**

**3 projets de recherche sur les  
cancers pédiatriques**



# RECHERCHE



## LES JEUNES CHERCHEURS

Soutenir des chercheurs au début de leur carrière constitue une des priorités de la Ligue depuis de nombreuses années. Cet engagement est motivé par la volonté de donner à de jeunes scientifiques prometteurs les moyens de se former dans les meilleures conditions possibles. Il contribue à maintenir le potentiel de la recherche française en cancérologie en permettant à des jeunes de s'engager dans cette voie et d'en renouveler, à terme, les forces vives.

Les Comités franciliens financent des bourses doctorales ou encore des prix scientifiques.

- Voici pour exemple les travaux de **thèse** de DE TESTAS DE FOLMONT Apolline

**Projet:** Développement de cellules myéloïdes exprimant un récepteur chimérique spécifique d'un antigène dans le cadre d'une thérapie cellulaire anti-tumorale.

## LES CANCERS PEDIATRIQUES

Les cancers pédiatriques sont des maladies rares et hétérogènes regroupant plus de 60 types de cancers différents. Chaque année, près de 2 500 nouveaux cas de cancers sont recensés chez les enfants et les adolescents, et avec plus de 500 morts par an en France, le cancer reste la première cause de décès par maladie chez les moins de 20 ans. À ceux-ci s'ajoutent 1 000 cas chez les jeunes adultes de 20 à 25 ans. Aujourd'hui, grâce à la formidable mobilisation des chercheurs et des onco-pédiatres, la guérison à cinq ans des jeunes malades dépasse les 80 %.

En 2023, outre le programme « adolescents et cancer », le Comité a soutenu 1 projet de recherche concernant les cancers de l'enfant et de l'adolescent.

### PROGRAMME DE RECHERCHE « ADOLESCENTS ET CANCER »

En 2023, le comité de Seine-et-Marne a participé à l'opération « **TOUS UNIS CONTRE LE CANCER** » en partenariat avec les magasins E.LECLERC et la Ligue nationale au profit du programme national « Adolescents et cancer ».

Les prises en charge médicale et psychosociale des Adolescents et des Jeunes Adultes de 15 à 25 ans (AJA) atteints d'un cancer doivent répondre à des besoins particuliers. C'est pour cela que la Ligue a lancé dès 2004 un programme spécifique « Adolescents et Cancer » chez qui 1 700 nouveaux cas sont diagnostiqués chaque année.

Grâce aux bénévoles, aux équipes des centres E. Leclerc et à leurs généreux clients, c'est 39 083,21 € que le Comité a pu verser à ce programme.

# ACCOMPAGNER POUR AIDER



## NOTRE COMBAT : ACCOMPAGNER LES PERSONNES MALADES AVANT, PENDANT ET APRÈS LA MALADIE

Parce que la maladie cancéreuse a des retentissements physiques, psychologiques, économiques et sociaux, le Comité de Seine-et-Marne, engagé quotidiennement aux côtés des patients, propose des services adaptés aux personnes malades et à leurs proches. Cet accompagnement vise à améliorer la prise en charge personnalisée et la qualité de vie pendant et après la maladie.

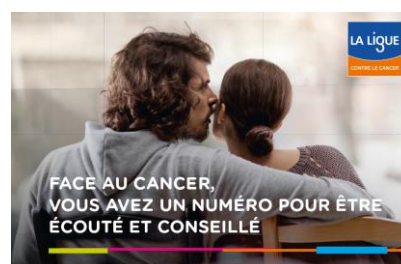
## L'INFORMATION DES MALADES ET DE LEURS PROCHES

### LE SERVICE TELEPHONIQUE DE LA LIGUE

DES PROFESSIONNELS SONT À VOTRE ÉCOUTE  
DU LUNDI AU VENDREDI DE 9H00 À 19H00

(SERVICE GRATUIT).

**0 800 940 939** Services & appel gratuits



- ◉ ÉCOUTE ET SOUTIEN PSYCHOLOGIQUE
- ◉ CONSEILS POUR ACCÉDER À UNE ASSURANCE DE PRÊT
- ◉ PERMANENCE JURIDIQUE

### LES ESPACES LIGUE

Les Espaces Ligue Info (ELI) sont des espaces animés où des bénévoles formés à l'écoute visitent les malades. Ils sont situés à l'intérieur de l'hôpital ou en ville :

- Au Comité à Melun
- Au Centre hospitalier de Fontainebleau
- À l'Hôpital Forcilles de Férolles-Attilly
- A la Clinique St Faron de Mareuil-les-Meaux
- Au Centre hospitalier de Meaux
- Au Centre hospitalier de Marne-la-Vallée
- Au Santé Pôle de Melun
- A la Clinique St Jean de Melun
- Au Centre hospitalier de Montereau

Certains espaces proposent également des animations comme de la réflexologie plantaire, de la sophrologie...

**9** Espaces Ligue  
pour accueillir,  
informer, soutenir et  
orienter les personnes  
malades et leurs  
proches

### LES AIDES FINANCIERES

La commission sociale attribue des secours financiers aux personnes économiquement fragilisées par la maladie, de façon ponctuelle et complémentaire aux dispositifs légaux ou pour pallier l'absence d'aides.

**En 2023,**  
**14 779€**  
pour soutenir  
**plus de**  
**33 familles**

# ACCOMPAGNER POUR AIDER



## ACCOMPAGNEMENT EN SOINS DE SUPPORT, SOUTIEN MORAL ET BIEN-ÊTRE

Parce que la prise en charge d'un cancer ne s'arrête pas au traitement de la seule maladie, les Comités d'Ile-de-France mettent en place des soins de support en proposant à la personne malade un accompagnement global et coordonné pour améliorer leur qualité de vie. En Seine-et-Marne, le Comité propose les soins de bien-être suivants :

Grâce aux donateurs, aux bénévoles, des activités et soins de bien-être gratuits sont proposés aux patients

### ➤ EN SEINE-ET-MARNE

#### SOCIO – ESTHETIQUE

Prendre soin de soi  
dans une dynamique de bien-être  
**A domicile**

#### SOPHROLOGIE

Pour un état de bien-être  
**En visio**

### ➤ A MELUN

8 rue de l'Industrie

#### ECOUTE, INFORMATION, ECHANGE, SOUTIEN

Les mercredis et jeudis

#### SOCIO - ESTHETIQUE

Prendre soin de soi dans une  
dynamique de bien-être  
Deux jeudis par mois

#### YOGA DÉTENTE

Accessible à tous  
Le jeudi à 15 h 30

#### ACTIVITE PHYSIQUE ADAPTEE

Améliorer la qualité de vie et réduire la  
récidive  
Le jeudi à 10 h

#### SOUTIEN PSYCHOLOGIQUE

Après évaluation du besoin

#### SEXOLOGIE

Accompagnement – information - conseils  
Le mercredi matin

### ➤ A CHAMPS-SUR-MARNE

Maison de la solidarité - Place Pablo Picasso

#### ENERGIE - MAGNÉTISME

Sur rendez-vous

### ➤ Dans les environs de MELUN - TORCY

#### RÉFLEXOLOGIE

Pour un moment de détente et de relaxation  
**A domicile**

### ➤ Dans le sud SEINE-ET-MARNE

#### RÉFLEXOLOGIE

Pour un moment de détente et de relaxation  
**A domicile**

Rendez-vous, inscriptions et renseignements :

[cd77@ligue-cancer.net](mailto:cd77@ligue-cancer.net) - 01 64 37 28 13



## **MISE A DISPOSITION DE CASQUES DE REALITE VIRTUELLE DANS SEPT SERVICES DE CANCEROLOGIE DE SEINE-ET-MARNE**



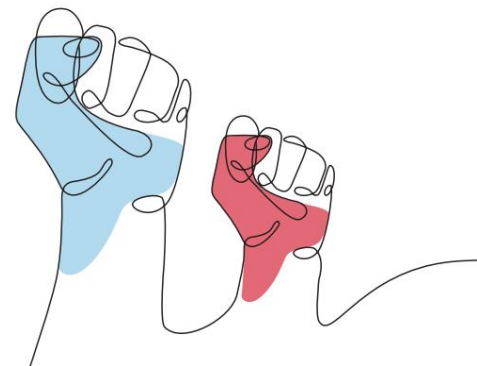
Le Comité de Seine-et-Marne de la Ligue contre le cancer a mis en place une convention avec sept établissements hospitaliers à travers le département pour permettre aux patients des services de cancérologie de disposer de casques de réalité virtuelle dans le cadre de leur traitement.

Grâce à la collecte des Etablissements Kiabi à l'occasion d'Octobre Rose en faveur de la Ligue contre le cancer, les hôpitaux de Coulommiers, Fontainebleau, Jossigny, Meaux, Melun, Montereau et Provins ont proposé des casques de réalité virtuelle à compter d'avril 2023. Cette technologie permettra de soulager la douleur et l'anxiété des patients pour un meilleur confort pendant les soins.

En effet, Cette thérapie digitale combine l'hypnothérapie clinique et des techniques thérapeutiques intégratives par le biais de la réalité virtuelle.

C'est une thérapie innovante destinée à soulager la douleur et l'anxiété des patients avant, pendant et après les procédures médicales. Il s'agit d'une approche non médicamenteuse et sans effets secondaires reportés.

# MOBILISER POUR AGIR



**4**  
représentants des  
usagers dans 5  
établissements

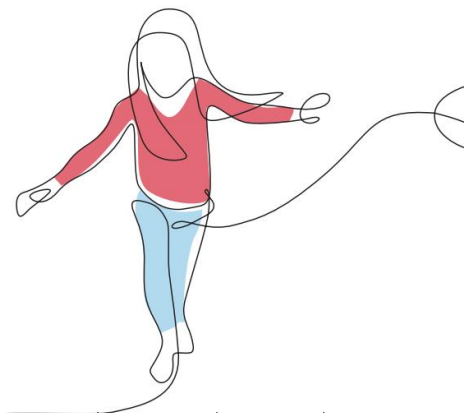
## LA REPRÉSENTATION DANS LES INSTANCES

Le fait d'être une association organisée et reconnue permet à la Ligue d'être présente, d'avoir des élu-es dans différentes institutions et instances.

Par ces mandats, elle **porte la parole des personnes malades** et les revendications de son plaidoyer au cœur du système de santé local.

La Ligue de Seine-et-Marne est présente avec ses 4 représentants dans 5 établissements jusqu'en 2025.

# PRÉVENIR POUR PROTÉGER



Parce que 40% des cancers sont évitables, la Ligue développe des actions de prévention et d'éducation à la santé en direction des jeunes et des publics les plus vulnérables. Elle sensibilise également à l'importance des dépistages. En modifiant certaines habitudes ou notre mode de vie, nous pouvons agir au quotidien.

## LES ACTIONS EN MILIEU SCOLAIRE

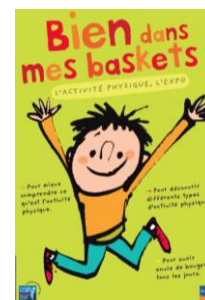
Liée par une convention de partenariat au ministère de l'Éducation nationale, de l'Enseignement supérieur et de la Recherche, la Ligue est reconnue comme acteur majeur et engagé pour l'avenir et la santé de la jeunesse. Elle accompagne sur le terrain les acteurs éducatifs en leur proposant des actions et programmes pertinents.

Le Comité de Seine-et-Marne développe des actions en milieu scolaire qui s'inscrivent dans le champ de la promotion de la santé et qui se déclinent autour de 3 axes complémentaires :

- apporter aux jeunes les informations nécessaires à leur protection
- leur permettre de développer des compétences personnelles, sociales et civiques
- développer leur regard critique vis-à-vis de l'environnement et de la société dans lesquels ils évoluent.

## LES EXPOSITIONS

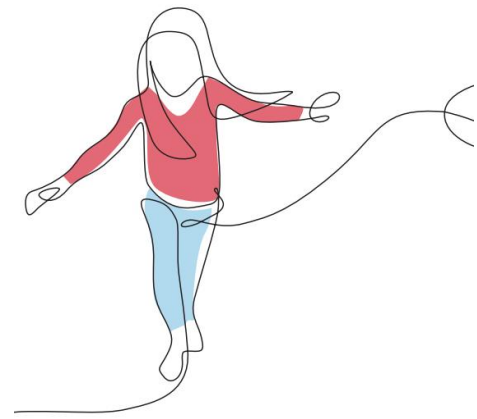
Les expositions « Plaisir et Vitamines », « Bien dans mes baskets » et « 1,2,3 sommeil » ont été proposées aux partenaires afin d'être utilisées comme support pédagogique.



## DANS LE SECONDAIRE

Tout au long de l'année scolaire et dans la continuité des actions menées dans les écoles primaires, les Comités d'Ile-de-France se mobilisent dans l'éducation à la santé des collégiens et lycéens, notamment sur la thématique du tabac.

# PRÉVENIR POUR PROTÉGER



## ESPACES SANS TABAC

limiter voire interdire sa consommation dans des espaces extérieurs publics vise précisément à réduire son acceptabilité en le faisant progressivement disparaître de l'environnement quotidien de tous. La dénormalisation vise en particulier à prévenir l'entrée des plus jeunes dans le tabagisme en limitant leur exposition au tabac.

En 2023, le Comité de Seine-et-Marne a développé les Espaces sans tabac à Saint Fargeau Ponthierry et à Claye Souilly. Il a également relayé la campagne d'information sur les espaces sans tabac auprès des élus du département.



**21** Espaces sans  
tabac ont été  
inaugurés en 2023

## MOIS SANS TABAC

En 2023, a eu lieu la septième édition du « Mois sans tabac » mis en place par Santé Publique France.

En Ile-de-France, 6 organismes (les Comités d'Ile-de-France de la Ligue contre le cancer, l'ANPAA IDF, la Fondation du Souffle, le RESPADD et la Fédération Addiction et Ile-de-France Prévention Santé Sida), se sont mobilisés autour du « Mois sans tabac » piloté par l'ARS Ile-de-France, avec le soutien de l'assurance maladie et coordonné par l'ambassadrice régionale recrutée par le Comité de Paris de la Ligue contre le cancer.

Un site internet [moisanstabac-idf.com](http://moisanstabac-idf.com) a été créé à destination des partenaires franciliens.

4 actions de terrain ont été menées par le Comité de Seine-et-Marne dans un lycée, dans un centre d'information jeunesse,

**3** réunions  
**9** classes  
**263** élèves informés  
**1** atelier collectif  
**23** inscrits

# PRÉVENIR POUR PROTÉGER



## DRY JANUARY

La consommation d'alcool constitue le 2<sup>ème</sup> facteur de risque de cancer évitable et entraîne plus de 41 000 décès par an en France dont 16 000 par cancers.

Face à ces chiffres, le Comité a décidé de relayer la campagne Dry January, le Défi de janvier, qui invite les personnes à faire une pause dans leur consommation d'alcool.



## LES DEPISTAGES

Le Comité a poursuivi sa collaboration avec son site départemental du CRCDC pour la promotion des dépistages du cancer colorectal et des cancers du sein et du col de l'utérus.

En 2023, 3 actions ont été menées dans le cadre de Mars bleu.

La mobilisation a été encore très importante pour Octobre rose. 28 actions ont pu être mises en place dont 4 dans des hôpitaux ou cliniques. 11 manifestations sportives ont été organisées.

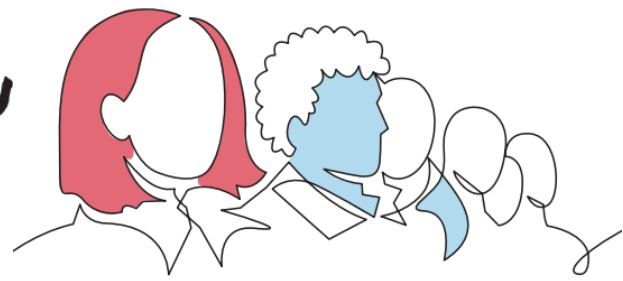
Des manifestations ont également été organisées, notamment dans le nord du département, à l'occasion de novembre, au sujet des conseils masculins.



**2 actions « Mars bleu »**

**30 actions « Octobre rose »**

# COMMUNICATION ET MARKETING



## LIG'ENTREPRISES

En 2023, le Comité est intervenu, dans le cadre du projet Lig'Entreprise qui a un double objectif :

- ✓ changer le regard porté sur le cancer en entreprise, en sensibilisant les collaborateurs aux implications de la maladie et à ses répercussions éventuelles sur l'emploi ;
- ✓ déployer des actions de prévention.

Notamment chez Corning France

## NOS ENTREPRISES PARTENAIRES

Nombre d'entreprises se sont engagées aux côtés de la Ligue contre le cancer dans un esprit de solidarité et de responsabilité.

KIABI a organisé des collectes dans le cadre d'octobre rose ;

Mondial tissu a invité sa clientèle à coudre des coussins-cœur pour soutenir les femmes ayant un cancer du sein ;

Leclerc maintient l'opération « Tous unis contre le cancer » au profit du programme « Enfants, Adolescents, Jeunes adultes » depuis 20 ans !

**Le Comité de Seine-et-Marne remercie :**

DÉPISTAGE  
DESCANCERS  
Centre de coordination  
Île-de-France

KIABI

Mondial  
TISSUS

  
E.Leclerc

# COMMUNICATION

Le Comité de Seine-et-Marne remercie également :

GRAND PARIS SUD pour la SENARTAISE

COULOMMIERS ROSE

LA FERTOISE

LA PROVINOISE

LA BOISIENNE

MONTEREAU-FAULT-YONNE pour la COLOR RUN et septembre en Or

Une rose un espoir pse

Les villes partenaires pour l'organisation des manifestations Octobre rose (Melun, Le Mée, Magny le Hongre, la Rochette...)

CHAMPS-SUR-MARNE pour l'accueil des soins de bien-être

CHIN MUDRA

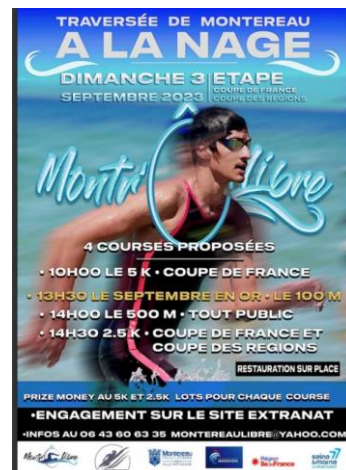
L'ECOLE DE GENDARMERIE DE MELUN

Le salon du mariage de Nemours

L'UFOLEP

Les villes qui nous apportent un soutien financier par leurs subventions à nos actions.

Et tous nos partenaires et associations partenaires qui n'ont pas été listés ci-dessus mais dont l'aide est essentielle pour mener à bien nos actions



# PERSPECTIVES

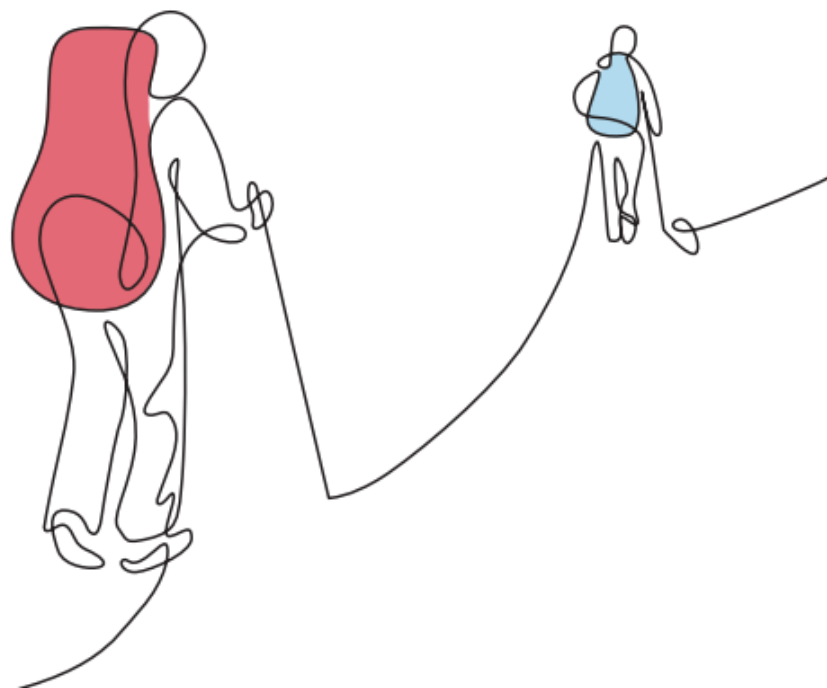
**Pour l'année 2024, le Comité va poursuivre ses engagements au plus près de la population par sa présence sur les différentes manifestations, sa réponse aux diverses sollicitations pour de la prévention (écoles, entreprises ....).**

**Nos partenariats vont être renouvelés avec quasiment tous les mêmes acteurs qu'en 2023.**

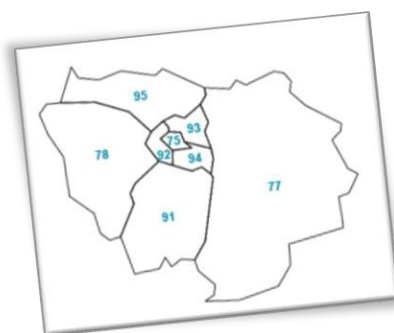
**Vous pouvez rejoindre notre équipe volontaire et dynamique afin de nous aider dans notre lutte contre le cancer. Plusieurs fonctions bénévoles sont possibles : administratives, aide aux malades, soins de bien-être, animations événementielles, prévention.**

## Crédits illustrations

Couverture : AdobeStock/OneLineStock.com, pp. 1-2 ; pp. 7-10 ; pp. 12-15 ; pp 19-20 : IStock/Tetiana Garkusha, p. 11 : IStock/svetolk,, pp. 3-6 : IStock/natala krechetova, p. 16 : Adobe Stock/samuui.







## Les Comités d'Ile-de-France de la Ligue contre le cancer

### → Comité de Paris (75)

89 bd Auguste Blanqui,

75013 Paris

Tél. : 01 45 00 00 17

[www.ligue-cancer.net/cd75](http://www.ligue-cancer.net/cd75)

### → Comité des Hauts-de-Seine (92)

3 avenue Paul Doumer

92500 Rueil Malmaison

Tél. : 01 55 69 18 18

[www.liguecancer92.org](http://www.liguecancer92.org)

### → Comité de Seine et Marne (77)

8 rue de l'Industrie

77000 Melun

Tél. : 01 64 37 28 13

[www.ligue-cancer.net/cd77](http://www.ligue-cancer.net/cd77)

### → Comité de Seine-Saint-Denis (93)

10 av. JF Kennedy, BP 185

93351 Le Bourget Cedex

Tél. : 01 48 35 17 01

[www.ligue-cancer.net/cd93](http://www.ligue-cancer.net/cd93)

### → Comité des Yvelines (78)

80 bis Avenue du Général Leclerc

78220 Viroflay

Tél. : 01 39 50 24 51

[www.liguecancer.net/cd78](http://www.liguecancer.net/cd78)

### Comité du Val-de-Marne (94)

1 rue de Paris

94000 Créteil

Tél. : 01 48 99 48 97

[www.ligue-cancer.net/cd94](http://www.ligue-cancer.net/cd94)

### → Comité de l'Essonne (91)

Centre Hospitalier de Bligny

91640 Briis-sous-Forges

Tél. : 01 64 90 88 88

[www.ligue-cancer.net/cd91](http://www.ligue-cancer.net/cd91)

### → Comité du Val d'Oise (95)

141/145 rue Michel Carré

Immeuble Platon au 1er étage

95100 Argenteuil

Tél. : 01 39 47 16 16

[www.ligue-cancer.net/cd95](http://www.ligue-cancer.net/cd95)

